

# ES TXベッド取扱説明書

適合車種：200系ハイエース S-GL標準ボディ



このたびは弊社製品をお買い求めいただきまして誠にありがとうございます。

お取り付け、ご使用の前にこの取扱説明書をよくお読みのうえ、正しくお使いください。誤ったお取り付け、ご使用による事故等の責任は負いかねますのでご了承ください。

商品には万全を期していますが、万一、欠品または内容に相違がある場合は、お手数ですが下記までご連絡ください。

株式会社オグショー

〒435-0006 静岡県浜松市中央区下石田町1841-1

TEL：053-421-0122 FAX：053-421-3686

## 製品内容

作業に取り掛かる前に製品内容の確認を必ず行ってください。



※3型前期以前(リア3点式シートベルト非装着車)のみ

※3型前期以前(リア3点式シートベルト非装着車)のみ

※3型前期以前(リア3点式シートベルト非装着車)のみ



No.	部品名称	数量
①	運転席側マット+センター脚	1
②	助手席側マット	3
③	運転席側フレーム脚	1
④	助手席側フレーム脚	1
⑤	M6×30 皿ボルト (ブラック)	6
⑥	M8 ノブボルト	4
⑦	M8 ワッシャー	4
⑧	運転席側マット固定用ベルト	1
⑨	90×90 ベルト	1
⑩	極低頭ボルト M6×25(ブラック)	2
⑪	M6 ワッシャー (ブラック)	2
⑫	ターンナット	2
⑬	アダプタボルト※	1
⑭	極低頭ボルト (シルバー)16mm※	1
⑮	M6 ワッシャー (シルバー)※	1
⑯	M6 ワッシャー (シルバー)※	1
⑰	エプトシーラー 2200mm	2

## 必要工具

- ラチェット※ ●14mmソケット※ ●電動ドリル・ドライバー ●プラスドライバー3番
- 20Φホールソー※ ●六角レンチ3mm ●マスキングテープ ●メジャー ●油性ペン

※3型前期以前(リア3点式シートベルト非装着車)のみ

## 注意事項

 <b>注意</b>	安全のために必ず守っていただきたいこと。 守らないと損害又は事故につながる恐れがあります。
 <b>アドバイス</b>	お車のために必ず守って頂きたいこと。 守らないと車両損害につながる恐れや正規機能を確保できないことがあります。

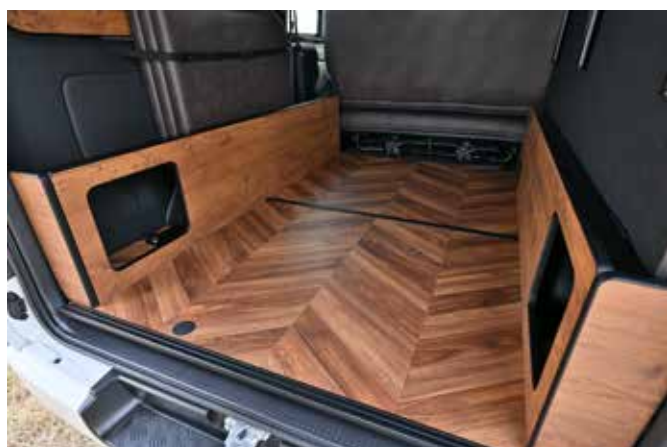
## 取付上の注意事項

- ・取付け作業は、車両を平坦な場所に止めパーキングブレーキをしっかりと行ってください。  
また、安全を確保するためエンジンキーは必ずOFFにしてください。
- ・取付け作業時、本製品および車両側部品等に傷を付けないよう十分注意してください。
- ・ドリルを使用する際は、奥のパネルを傷つけないように先端から位置規制を行ってください。



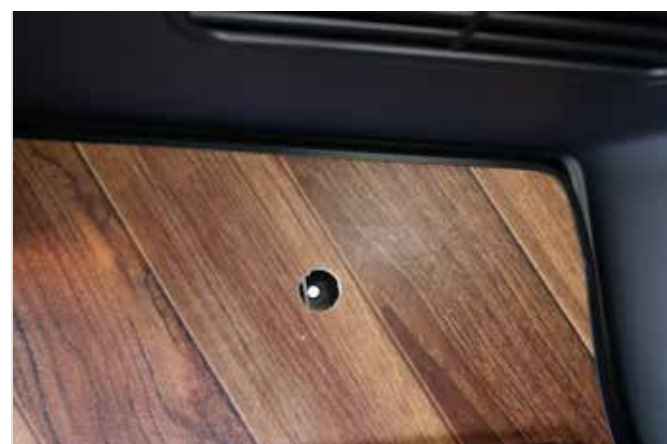
**ES TXベッド取付けには必ずES フロアパネルRが必要です。**

## 取付手順



**1**

まず、ESフロアパネルRを装着します。取付け方法についてはESフロアパネルRに付属している取扱説明書をご覧ください。  
 ※ノブボルトは外した状態にしておきます。



**2**

フロアパネルの穴位置と、ボディの穴位置が合っているかを確認します。



3

ベッドを設置した際、サイドパネルとフロアパネルの間に隙間が生じる可能性があります。そのため気になる方はベッドを積載する前に付属のエプトシーラーをサイドパネルへ貼り付けてください。



4

運転席側のベッドマットに運転席側フレーム脚を取付けます。ベッドマットを裏返し、マット裏に取付けられている蝶番の位置を確認します。マット1枚につき3箇所に蝶番が取付けられています。



5

蝶番には3箇所穴が空いていますが、フレーム脚を取付ける際、両端の穴のみを使用します。**中央の穴は使用しません。**



6

蝶番位置に合わせて運転席側フレーム脚を配置します。赤丸で囲まれたリアヒーターの吹き出し口をベッドマットのバックル側に合わせて設置します。



※写真のようにあらかじめ蝶番を起こしておくと、穴位置を合わせやすくなります。





7

付属のM6皿ボルト(黒)を使い、フレームを取付けます。ネジ山を壊さないように、まず手でボルトを回し、まっすぐになっていることを確認した上で、プラスドライバーを使い固定します。  
※まず仮固定とし、すべての蝶番を仮固定してから本締めします。



### マット固定用ベルトの取付け

※ 3型後期以降、及び3型前期以前リア3点式シートベルト装着車の場合は[8]~[12]を、リア3点式シートベルト非装着車の場合は[13]~[27]の作業を行ってください。



8

運転席側マット固定用ベルトを取付けるために準備します。まず外側の太いマジックテープを外し内側の細いマジックテープの片側のみを剥がします。



9

剥がしたマジックテープをバックルから外します。この状態で取付けるための準備は整いました。

**10**

バックルから外した細いマジックテープを、運転席側3点式シートベルトのボルト部分(シートベルトと内張りとの間)に巻き付けるように通します。

**11**

バックルから外した細いマジックテープを再度バックルに通します。バックルに通したら、マジックテープをしっかりと固定します。

**12**

最後に外側の太いマジックテープをしっかりと巻き付けます。剥がれないことを確認して、固定用ベルトの取付けは完了です。

**13**

3点式シートベルトを固定するためボディに埋め込まれているナットを利用してベルトを取り付けます。プラスドライバーを使い、ルームセパレーターバーの受けを留めているボルトを外します。

マット固定用ベルトの取付け (シートリア 3 点式シートベルト非装着車)



14

Cピラー樹脂カバーを上側から外していきます。カバーは、裏側に付いている白いピンで固定されています。カバーを破損させないために、できるだけピンに近いところに力をかけて手前に引きます。



※寒い時期などは樹脂が硬くなっていて破損しやすいので、慎重に作業を進めてください。



15

ピラーカバー中央部付近を固定しているのピンのあたりを左右で持ち手前に引き外していきます。



16

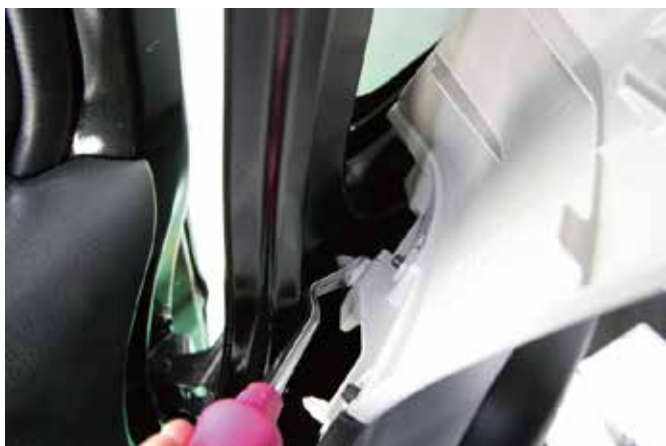
ピラーカバーをすべて外す前に、スライドドアのウェザーストリップ(黒いゴム)を手前に引き、外します。



17

ピラーを取り外すために、ピラー下のサイドパネル(グレーもしくはブラックの内張り部分)の上部も外します。手前に引くことで外れます。





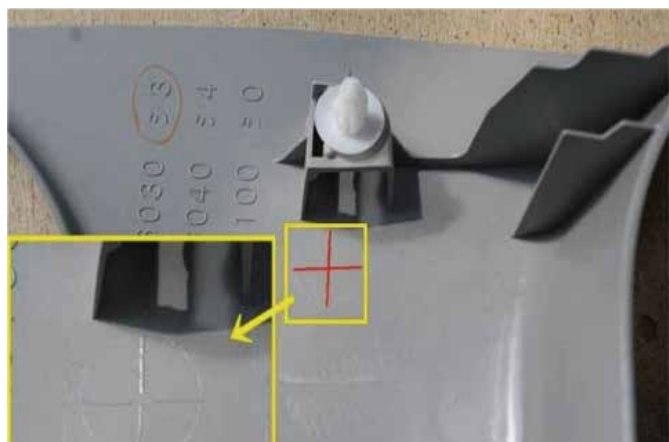
18

パネル(内張り)で隠れた部分にも、ピラーカバーに固定している白いピンがあります。カバー・パネルを破損しないように注意しながら、必要に応じてピン抜きなどを使用しながら外します。



19

Cピラーカバーを完全に取外します。



20

外したピラーカバーの裏側です。上に付いている白いピンの下に「十字」のマークがあります。この部分に穴をあけます。



21

「+字」マークを中心に、20Φホールソーを使い、穴を開けます。



22

Cピラーカバーを外したボディ側のナット部分に、付属のアダプタボルトを取付けます。



23

ラチェットレンチと、14mm ソケットを使い、アダプタボルトを固定します。



24

アダプタボルトを取付けた状態です。



25

ホールソーで穴をあけたCピラーカバーを元に戻します。





26

ピラーカバー裏側の白いピンが、ボディにはまっているかを確認します。プラスドライバーを使い、ルームセパレーターバーの受けを留めているボルトを元に戻して締めます。また、外してあるウェザーストリップ(黒いゴム) も元に戻します。



27

ベルト先端部の穴位置で、3mm六角レンチを使い、M6低頭ボルト16mmとM6ワッシャーで固定したら取付け完了です。



### 車両へのベッドマット取付け

28

ベッドマットを荷室に載せます。タイヤハウス前後にある穴位置とフレーム脚の穴位置が合うように設置します。



安全のため必ず2人で作業を行ってください。



29

ベッドが倒れないようにマット裏のベルトと11もしくは26で取付けたバックルで固定します。  
※この際、ベルトに緩みができないようベルトの長さを調整します。



[30]

タイヤハウス前後の穴位置を利用し、フレーム脚の土台を固定します。付属のM8ノブボルトとM8ワッシャーを使用します。まっすぐ入っている事を確認した上で締めてください。

※この時点では仮固定とします。



[31]

助手席側フレーム脚も運転席側と同様に設置し固定します。

※この時点では仮固定とします。



[32]

助手席側のマット3枚をベッドフレームの上に載せます。フロント側から①・②・③の順番で設置します。



バックドア側

フロント側



[33]

助手席側のマットを設置した状態で左右のフレーム脚を固定しているボルトをすべて本締めします。

※ボルトは定期的に増し締めしてください。



## 助手席側マット固定用ベルトの取付け

34

助手席側マットの固定用ベルト(付属の90×90ベルト)をリアウインドウ下部分に取付けます。



35

取付けにはボディに穴を2つ開ける必要があります。1箇所目はリアスピーカー枠の左辺から20cm内側、上辺から7cm上部分で重なる部分になります。



36

左辺に合わせてマスキングテープなどで平行を出し20cm測り印をつけます。



37

印に合わせて上辺から7cm部分で重なる箇所に印をつけます。







38

2箇所目の穴位置は、1箇所目を開けた穴位置からフロント側へ86cm平行移動した部分になります。



39

電動工具を使用し、印に合わせて10mmの穴を開けます。

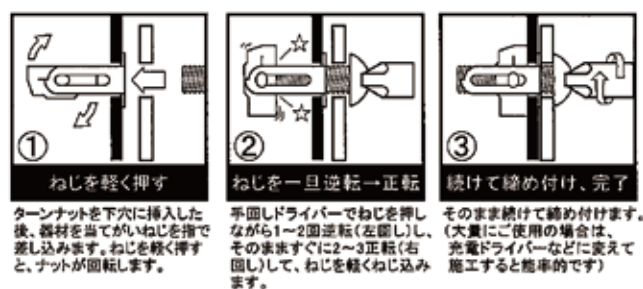
※指定位置以外のボディ部分に傷がつかないようご注意ください。



40

開けた穴に付属のターンナットを差し込み、ナットをターンさせます。

ターンナットの仕組み



41

固定ベルト、M6ブラックワッシャー、極低頭ボルトM6×25の順でナットに差し込み六角レンチ3mmで固定します。





42

助手席側マット3枚を重ねた状態でベルトで固定します。マットは、同じ生地が向き合うように重ねることによって表皮の摩擦を軽減します。

※極低頭ボルトは定期的に増し締めしてください。



### ベッドシステム展開方法

43

運転席側ベッドマットは、脚の前側にあるレバーを下方向に押し、ロックを解除することで展開・収納が可能です。



跳ね上げ脚は長さ調節できるようになっています。ESフロアパネルのH型モールの上に脚が載る場合など、必要に応じて長さを調節します。

※ES TXフロアパネルRと同時装着の場合はH型モールの上にベッドフレーム脚が載りますが、通常仕様のESフロアパネルRの場合、H型モールからズレます。



車の振動などでねじが緩んでしまう場合があります。緩みが気になる場合、ホームセンターなどで販売しているネジロック材などを使用してください。

## ご注意ください

### ■すべての商品につきまして

- ・お取付けの際には、必ず取扱説明書をご覧の上、作業を行なってください。
- ・お取付け作業を行なう際には、軍手や長袖などで身体を保護し、十分に注意してください。
- ・作業を行なう際は、車両を水平な場所に移動させ、近くにガソリンなどの危険物や可燃物がない安全な場所で行なってください。
- ・重量物のお取付けの際には、何人かで慎重に作業を行なってください。
- ・ボルト・ナットの締め付け不良は、破損や部品の脱落などにつながる恐れがありますので、十分に注意して作業を行なってください。
- ・定期的に各部に異常がないかを確認してください。ボルト類などに緩みがないか確認し、定期的に増し締めを行なってください。
- ・故障の原因となりますので、指定された適合車両以外へのお取り付けは行なわないでください。
- ・走行中に異常が発生した場合は、走行を中止し、安全な場所に移動して異常個所の点検を行なってください。

## 保証規定

1. 取扱説明書、本添付ラベル等の注意書きに基づくお客様の正常なご使用状態のもとで保証期間内に万が一故障した場合、無料にて故障箇所を当社所定の方法で修理させていただきますので、お買い上げ販売店、または当社サービス窓口へ本保証書を添え、部品単体でご持参ください。修理を行なうために交換された旧部品、または機械の一部にはお返しできないものがあります。
  2. 本製品の故障、またはその使用によって生じた直接、間接の損害については当社はその責任を負わないものとします。
  3. 次のような場合には保証期間でも有料修理になります。
    - (1) 本保証書のご提示がない場合
    - (2) 本保証書に保証期間、お客様名、販売店名及び押印のない場合、または字句を書き替えられた場合。
    - (3) ご使用中の交通事故等お客様の取り扱いが適当でないために生じた故障、損傷の場合
    - (4) お客様による使用上の誤り、あるいは不当な改造、修理による故障及び損傷
    - (5) 火災、塩害、ガス害、地震、落雷及び風水害、その他天災地変、あるいは異常電圧などの外部要因に起因する故障及び損傷。
    - (6) 本製品に接続している機器及び消耗品に起因する故障及び損傷。
    - (7) 正常なご使用方法でも消耗部品が自然消耗、劣化した場合。
    - (8) 本製品を車両用以外の目的で使用した場合。
  4. ご不明な点はお買い上げの販売店、または当社指定のサービス窓口にご相談ください。
  5. 本保証書は国内においてのみ有効です。  
This warranty is valid only in Japan.
- この保証書は本書に明示した期間、条件のもとに置いて無料保証をお約束するものです。したがってこの保証書によってお客様の法律上の権利を制限するものではありません。

品 名	200系ハイエースES TXベッド	
保証期間	ご購入日から1年間	
お客様情報	ご住所	
	お名前	
	お電話番号	
※販売店・住所・電話番号		

※印欄に記入のない場合は無効となりますので、必ずご記入の有無をご確認ください。もし記入がない場合は、直ちにお買い上げの販売店にお申し出ください。本書は再発行いたしませんので、紛失しないよう大切に保存してください。

※この保証書は、本書記載内容を無料修理を行なう事をお約束するものです。(上記に記載の保証規定をご覧ください)

※お買い上げの日から上記期間中、万が一故障が発生した場合、ご提示の上、お買い上げの販売店または当社サービス窓口へ部品単体でご持参ください。

※持込修理(出張修理の場合、出張費用は有料)になります。